

INTERNATIONAL MEDIEVAL RESEARCH 12

THE MEDIEVAL HOUSEHOLD IN CHRISTIAN EUROPE

c. 850 - c. 1550

MANAGING POWER, WEALTH, AND THE BODY



EDITED BY

CORDELIA BEATTIE, ANNA MASLAKOVIC,

AND SARAH REES JONES

BREPOLS

THE MEDIEVAL HOUSEHOLD
IN CHRISTIAN EUROPE, C. 850–C. 1550

Managing Power, Wealth, and the Body

INTERNATIONAL MEDIEVAL RESEARCH

Volume 12

Editorial Board

Axel E. W. Müller, Alan V. Murray, Peter Meredith, & Ian N. Wood
with the assistance of the IMC Programming Committee

THE MEDIEVAL HOUSEHOLD
IN CHRISTIAN EUROPE, c. 850–c. 1550

Managing Power, Wealth, and the Body

Edited by

Cordelia Beattie,
Anna Maslakovic,
&
Sarah Rees Jones



BREPOLS

British Library Cataloguing in Publication Data

Leeds International Medieval Congress (2001)

The medieval household in Christian Europe, c.850-c.1550: Managing power, wealth, and the body. – (International medieval research; 12)

1. Marriage – Europe – History – To 1500 – Congresses
2. Marriage – Europe – History – 16th century – Congresses
3. Kinship – Europe – History – To 1500 – Congresses
4. Kinship – Europe – History – 16th century – Congresses
5. Family – Europe – History – To 1500 – Congresses
6. Family – Europe – History – 16th century – Congresses
7. Marriage customs and rites – Europe – History – To 1500 – Congresses
8. Marriage customs and rites – Europe – History – 16th century – Congresses
9. Europe – Social life and customs – Congresses

I.Title II.Beattie, Cordelia III.Maslakovic, Anna IV.Rees Jones, Sarah
306.8'1'094'0902

ISBN 2503522084

© 2003, Brepols Publishers n.v., Turnhout, Belgium

All rights reserved. No part of this publication may be reproduced, stored in a retrieval system, or transmitted, in any form or by any means, electronic, mechanical, photocopying, recording, or otherwise, without the prior permission of the publisher.

D/2003/0095/64

ISBN: 2-503-52208-4

Printed in the E.U. on acid-free paper.

Contents

List of Contributors	ix
Foreword SARAH REES JONES	xiii
List of Abbreviations	xv
Introduction — Locating the Household: Public, Private, and the Social Construction of Gender and Space CORDELIA BEATTIE AND ANNA MASLAKOVIC	1
The Public Household and Political Power	
Preface SARAH REES JONES	11
Noble Family Clans and their Urban Distribution in Medieval Trogir IRENA BENYOVSKY	19
Chiesa, famiglia e corte: espressioni materiali della cultura politica longobarda BARBARA VISENTIN	35
Formation of Identity and Appearance of North Italian Signoral Families in the Fourteenth Century CHRISTOPH FRIEDRICH WEBER	53

Household Practice and Royal Programme in the High Medieval Realms of Aragón MARTA VANLANDINGHAM	79
Household Narratives and Lancastrian Poetics in Hoccleve's Envoys and Other Early-Fifteenth-Century Middle English Poems JENNI NUTTALL	91
'Al myn array is bliew, what nedeth more?': Gender and the Household in <i>The Assembly of Ladies</i> JANET M. COWEN AND JENNIFER C. WARD	107
 The Moral Household 	
Preface FELICITY RIDDY	129
'Had the Hous, for it is myne': Royal and Self-Reform in Older Scots Literature from <i>King Hart</i> (c. 1500) to Lyndsay's <i>Ane Satyre of the Thrie Estaitis</i> (c. 1552) JOANNA MARTIN	137
The Rule of Youth and the Rule of the <i>Familia</i> in Henry Medwall's <i>Nature</i> FIONA S. DUNLOP	155
Household Chores in <i>The Doctrine of the Hert</i> : Affective Spirituality and Subjectivity DENIS RENEVEY	167
Gendered Household Spaces in Christine de Pizan's <i>Livre des trois vertus</i> KAREN L. FRESCO	187
Governing Bodies: Law Courts, Male Householders, and Single Women in Late Medieval England CORDELIA BEATTIE	199

79	Household Economics: Money, Work, and Property	
	Preface	223
	P. J. P. GOLDBERG	
91	Credit and the Peasant Household Economy in England Before the Black Death: Evidence from a Cambridgeshire Manor	231
	CHRIS BRIGGS	
17	Women and Work in the Household Economy: The Social and Linguistic Evidence from Porto, c. 1340–1450	249
	ARNALDO SOUSA MELO	
	Les Dynamiques familiales et sociales dans un village de pêcheurs des environs de Porto (1449–1497)	271
9	ISABEL MARIA MADUREIRA FRANCO	
7	The <i>Rules</i> of Robert Grosseteste Reconsidered: The Lady as Estate and Household Manager in Thirteenth-Century England	293
	LOUISE J. WILKINSON	
	The Material Household	
	Preface	309
	JANE GRENVILLE	
	The House of the Rufolos in Ravello: Lay Patronage and Diversification of Domestic Space in Southern Italy	315
	JILL CASKEY	
	The Palazzo of the da Varano Family in Camerino (Fourteenth–Sixteenth Centuries): Typology and Evolution of a Central Italian Aristocratic Residence	335
	FIORELLA PATINO	
	Urban Vernacular Housing in Medieval Northern Portugal and the Usefulness of Typologies	359
	MARIA DA CONCEIÇÃO FALCÃO FERREIRA AND JANE GRENVILLE	

Some Differences in the Cultural Production of Household Consumption in Three North Kent Communities, c. 1450–1550 ELISABETH ELLEN SALTER	391
Houses, Shops, and Storage: Building Evidence from Two Kentish Ports SARAH PEARSON	409
Household Objects and Domestic Ties CATHERINE RICHARDSON	433
The Medieval Peasant at Home: England, 1250–1550 N. W. ALCOCK	449
The Peasant <i>Domus</i> and Material Culture in Northern Castile in the Later Middle Ages HIPÓLITO RAFAEL OLIVA HERRER	469

21

19

3

9

9

Contributors

Nat Alcock is an Emeritus Reader at the University of Warwick. He has published extensively on English vernacular buildings and is particularly interested in the application of documentary evidence to the study of buildings and lifestyles.

Cordelia Beattie is a lecturer in Medieval History at the University of Edinburgh. She has published articles on women's residential strategies and work identities, and is currently writing a monograph on the idea of the single woman in late medieval England.

Irena Benyovsky is a researcher at the Croatian Institute of History, Medieval Department in Zagreb. She has published works on the urban history of medieval Dalmatia. Currently she is working on a monograph about the social topography of medieval Trogir (Trau) and is preparing the publication of a medieval cadastre of Dubrovnik.

Chris Briggs is a Junior Research Fellow at Trinity College, Cambridge.

Jill Caskey is an associate professor in the Department of Fine Art at the University of Toronto. She has published articles on various aspects of medieval art in southern Italy, including historiography, baths and bathing, and tomb sculpture. Her book, *Merchant Art and Culture in Medieval Amalfi*, is forthcoming.

Janet M. Cowen is a Senior Lecturer in English at King's College London.

Fiona S. Dunlop is currently completing her Ph.D. at the Centre for Medieval Studies, University of York. Her research examines the representation of noble male youth in early Tudor interlude drama.

Maria da Conceição Falcão Ferreira is an Assistant Professor and head of the Medieval Group of the Department of History at the Institute for Social Sciences at the Universidade do Minho, Braga, where she is also a member of the Archaeology Research Centre. She specializes in Portuguese medieval urban history and urbanism, including social, economic, and political approaches, and the physical and social structure of common housing.

Isabel Maria Madureira Franco is a research fellow and is in the process of developing, in cooperation with Universidade do Minho, Braga, and Paris I-Sorbonne (France), her doctoral work on anthroponymy and sociability in the city of Porto in the fourteenth century. She is part of the Medieval Group at the Faculty of Letters at the University of Porto (Project for Analysis and Classification of Occupations).

Karen L. Fresco is an Associate Professor of French at the University of Illinois at Urbana-Champaign. She has published editions of thirteenth-century lyric poetry and romance. She is currently working on the place of Christine de Pizan's works in fifteenth- and sixteenth-century manuscript anthologies.

P. J. P. Goldberg is a senior lecturer in History, based in the Centre for Medieval Studies, University of York, and has written extensively on the social and cultural history of later medieval England.

Jane Grenville is a senior lecturer and Head of the Department of Archaeology at the University of York, where she is also a member of the Centre for Medieval Studies. She specializes in the study of the physical and social structure of medieval domestic buildings and is the author of *Medieval Housing* (1997).

Joanna Martin has just completed her D.Phil. thesis on Anglo-Scottish literary relations and now is a Darby Fellow in English at Lincoln College, Oxford. She has published articles on Older Scots literature and is currently working on a study of the Maitland family of Lethington and sixteenth-century Scottish literary culture.

Anna Maslakovic is an Assistant Professor in the Department of History at the State University of New York, New Paltz. She has published articles on the urban and cultural history of early modern France and is currently completing a monograph on space and the politics of the common good in sixteenth-century Lyon.

Arnaldo Sousa Melo teaches in the Department of History, Universidade do Minho, Braga. He is developing his Ph.D. thesis at the Universidade do Minho and at the École des hautes études en sciences sociales, Paris, on urban labour and production in late medieval Portugal. He has published essays on these subjects in Portuguese.

Jenni Nuttall is completing her D.Phil. on early fifteenth-century politics and literature at Magdalen College, Oxford. She is currently teaching at Harris Manchester and Corpus Christi Colleges, Oxford.

Hipólito Rafael Oliva Herrer is a Research Fellow in the Department of Medieval History at the Universidad de Valladolid. He has published several works on the social and economic history of late medieval Castile, including a monograph on the Tierra de Campos region. He is currently working on a monograph on peasant political culture in late medieval Castile.

Fiorella Paino works in the Centro Linguistico di Ateneo at the Università degli Studi di Camerino. She has published articles on medieval history and iconography, many concerned with cultural exchanges between Italy and the Low Countries. She is currently writing four essays on the da Varano family — their residences, wall paintings, coats of arms, and costumes — for an edited collection.

Sarah Pearson is an Honorary Senior Research Fellow at the University of Surrey at Roehampton, and formerly worked for the Royal Commission on the Historical Monuments of England. She has published extensively on vernacular architecture and is currently working on medieval towns and their buildings in Kent.

Sarah Rees Jones is a Senior Lecturer in History based in the Centre for Medieval Studies, University of York. She has published articles on the topography of medieval York, medieval English urban government and society, *The Book of Margery Kempe*, and Thomas More's *Utopia*, and she is currently completing a monograph on medieval York.

Denis Renevey is a Senior Lecturer in Medieval English at the Université de Fribourg, Switzerland. He has published a monograph, *Language, Self and Love* (2001), and several articles on vernacular theologies. He is currently working on a monograph on devotion to the name of Jesus in late medieval England.

Catherine Richardson is a lecturer in English and History and Fellow of the Shakespeare Institute, University of Birmingham. She is currently editing a book on the consumption of clothing and finishing a monograph on domestic life and domestic tragedies in early modern England.

Felicity Riddy is a professor of English attached to the Centre for Medieval Studies at the University of York. She has published numerous articles on medieval literature, and is currently focusing on aspects of domesticity in the late Middle Ages.

Elisabeth Ellen Salter is a final year Ph.D. student at the Centre for Medieval and Tudor Studies, University of Kent at Canterbury, working on social mobility amongst

townspeople and peasants, c. 1400–1550. She has forthcoming publications on late medieval reading practices, inheritance strategies, and changing identity.

Marta VanLandingham (Ph.D. UCLA, 1997) is an Assistant Professor of History at Purdue University (Indiana). She has recently published a monograph entitled *Transforming the State: King, Court, and Political Culture in the Realms of Aragon (1213–1387)* (2002).

Barbara Visentin studied Medieval Archaeology at the Università degli Studi di Salerno (1996) and she has specialized in Late Antique and Medieval Archaeology at the Università degli Studi della Basilicata (2001), where she received a Ph.D. in Medieval History. She studies the evolution of urban settlements and her last work is an article about the metallic findings of the medieval settlement of Metaponto, in Basilicata.

Jennifer C. Ward is a former Senior Lecturer in History, Goldsmiths College, University of London.

Christoph Friedrich Weber is a research assistant at the *Sonderforschungsbereich 496* and fellow of the *Graduiertenkolleg 'Gesellschaftliche Symbolik im Mittelalter'* at the Westfälische Wilhelms-Universität Münster. He is currently completing his Ph.D. on heraldic symbols in late medieval Italy and has a forthcoming article on the use of written documents in the foundation processes of medieval universities.

Louise J. Wilkinson is a research fellow on the 'Completing the Calendar of Patent Rolls, Elizabeth I project', based at The National Archives (Public Record Office) and managed by the University of Reading. Her doctoral thesis was on thirteenth-century women in Lincolnshire, and she has published on women in thirteenth-century politics.

Chiesa, famiglia e corte: espressioni materiali della cultura politica longobarda*

BARBARA VISENTIN

Abstract

The urban installation of Capua has a notably interesting evolution, since it is connected to the fortunes of the family of the chamberlain-count Landolfo (815-43), illustrious founder of a *gens* that made Capua the capital of a vast autonomous principality, at the same level as Benevento and Salerno. Nowadays, the buildings of the city of Capua preserve little of these various settlements. Yet, despite the destructive action of the time, the chapels of St Saviour, St John, and St Michael in Court contain many signs of a good building ability and an amazing structural and stylistic coherence.

I argue in my essay that these churches were probably palatine chapels built between the end of the ninth century and the beginnings of the tenth century, and they were reserved for the Lombard court of the new Capua. The churches show three major phases of development: 1) the moment of the construction (between the ninth century and the tenth century); 2) a first restructuring dated back to the Norman conquest (between the end of the eleventh century and the beginning of the twelfth) that changed the initial purpose and use of the churches; and 3) in the thirteenth century, the consistent amplification of the chapels, due to the works promoted by Frederick II in the city of Capua.

The architectural evolution of the palatine churches in this chronological arc is tightly tied to the political events of that period: the presence of three palatine chapels could in fact be the sign of the domestic struggles that tore the county to pieces between 879 and 882. In the High Middle Ages the construction of private churches formed itself as a sign of religious piety,

* In apertura di questo breve saggio mi preme ricordare che lo studio delle chiese 'a corte' di Capua è parte integrante della mia tesi di Dottorato, a tutt'oggi in corso di svolgimento. I risultati a cui si fa cenno in questo contesto sono, dunque, di carattere preliminare e lo studio delle relazioni tra l'architettura delle cappelle, il potere della famiglia capuana ed il conseguente cambiamento culturale, determinato dall'avvento della conquista normanna di Capua, costituiscono filoni di ricerca indagati soltanto parzialmente.

vehicle of identity for the *gens* founder, symbol of the tradition of a family. Interests of different natures added to this and in many cases transformed the chapels into valid instruments of affirmation and consolidation of the conquering powers. It appears that each of the Capuan nobles that commissioned the construction of the churches had in mind the recent episode of the prince of Salerno, Guaiferio (860–65). He was the creator of the palatine chapel of St Massimo, the result of a long and difficult ascent to the government of the city. The area of Capuan *curia ducis* gave hospitality to the churches of St Michael, St John, and St Saviour. The purchasers hoped thereby to build a solid support for their political ambitions or perhaps simply to consolidate the power scarcely acquired. The ascent of Atenolfo I to the honours of the principality (900) signalled the success of the whole Capuan dynasty: this fact deprived the chapels of their original reason for existence, and so their role slowly had to be transformed.

‘**P**erpetrando innumerevoli flagelli, trucidarono i propri nobili congiunti e, saccheggiandone i beni, si posero in alto sotto gli occhi del mondo’.¹ Sono queste le parole che si leggono nelle Cronache di S. Benedetto in riferimento all’affermazione di una stirpe dominatrice, dalla vitalità intensa, non più barbara ma costretta a vivere fra uomini violenti, in un mondo sconvolto da lotte fratricide: la gente capuana.²

La conoscenza delle vicende storiche che caratterizzarono i territori dell’Italia meridionale longobarda (fig. 1) e lo studio della parabola evolutiva seguita dalla dinastia capuana tra il IX e l’XI secolo si devono agli scritti di N. Cilento.³ Questi individuava nel ‘numero’ e nel ‘nome’ i punti di forza grazie ai quali la dinastia capuana riuscì ad affermarsi, ‘nella diaspora finale, scriveva Cilento, i membri di questa grande famiglia finirono per dominare gran parte della Langobardia minore,

¹ *Chronica Sancti Benedicti Casinesis*, ediz. G. Waitz, in *Monumenta Germaniae Historica, Scriptores rerum Langobardicarum et Italicarum saec. VI–IX* (Hannover: Monumenta Germaniae Historica, 1878), c. 5, p. 471.

² La conquista longobarda delle terre meridionali della Penisola interessò gli anni a cavallo tra il VI ed il VII secolo. Nel 570 le fare guidate da Zottone si stabilirono nel cuore del Sannio e, secondo l’*Historia Langobardorum* narrata da Paolo di Warnefrido, lo stesso Zottone fu primo duca di Benevento, elevando la città al rango di capitale del Ducato meridionale del Regno. Ad Arechi I del Friuli (590–640) si devono, invece, l’estensione ed il consolidamento dei territori che appartennero al Ducato. I Longobardi arrivarono a dominare le valli fluviali del Volturno e del Sele, controllando le fertillissime pianure di *Paestum* e della Terra di Lavoro, istituendo gastaldati nei centri di Salerno (640 circa) e di Capua (593–94). Dalla fara destinata al controllo delle terre liburiane, nel cuore delle quali sorgeva l’antica città di Capua, avrà origine la dinastia dei *Capuanites*, fondamento di una nuova fase della storia dei Longobardi meridionali. Dal tronco del gastaldo-conte Landolfo (815–43) scaturirono numerose propaggini che, per due secoli, costituirono una casta dominatrice compatta e attiva, capace di raccogliere in unità tutta la *Langobardia minor* (il capuano Pandolfo Capodiferro) e di rinnovarne la potenza.

³ N. Cilento, *Le origini della signoria capuana nella Langobardia minore* (Roma: Istituto Storico Italiano per il Medio Evo, 1966).

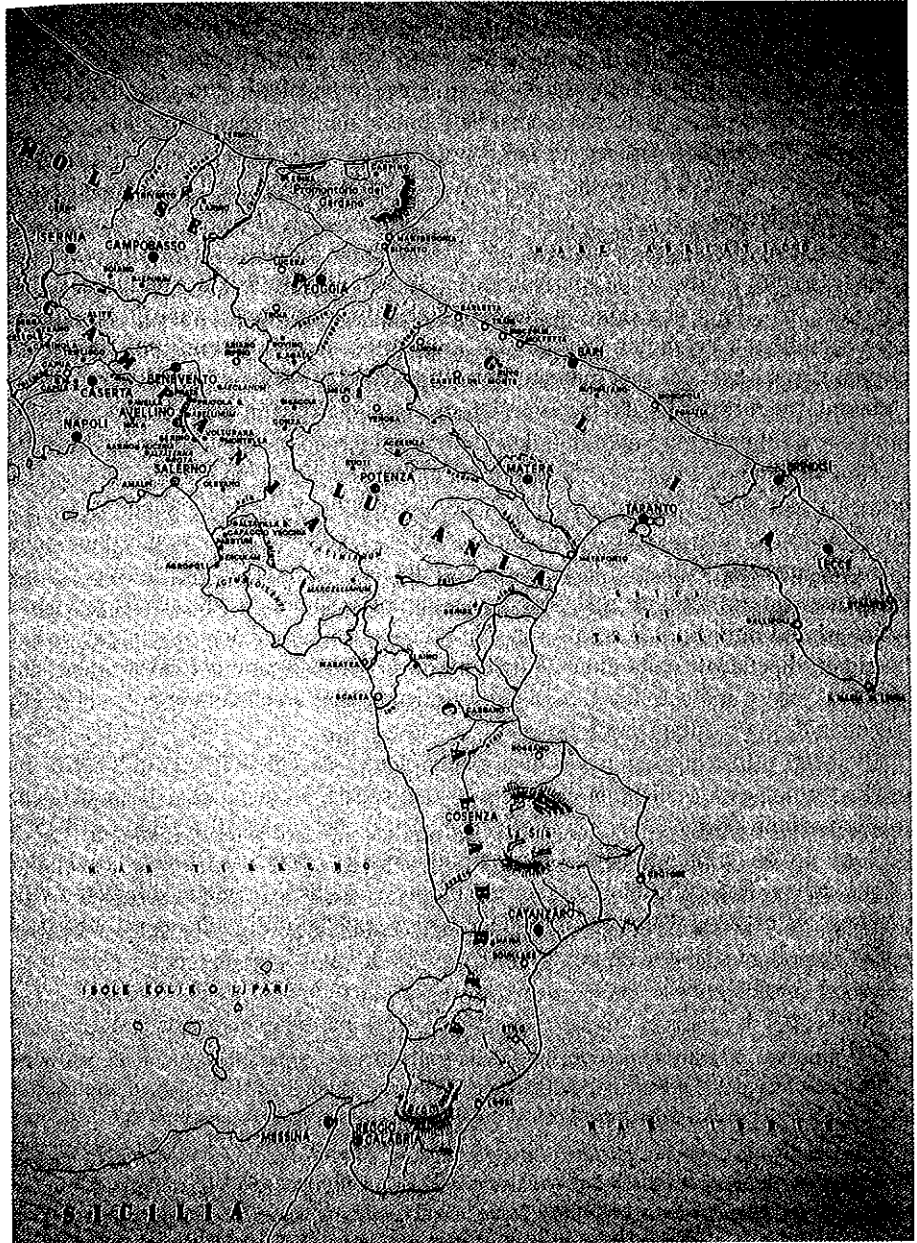


Figura 1. La Langobardia minor (da P. Peduto, *Insediamenti longobardi del Ducato di Benevento in Langobardia* a cura di S. Gasparri e P. Cammarosano (Udine: Casamassima, 1990), pp. 307-73).

irradiandosi per gemmazione in una fitta rete di signorie fondiarie'.⁴ Ne assicurò definitivamente l'ascesa e il primato Atenolfo (882-900), il primo dei principi di Capua, ponendo fine a un periodo di violente convulsioni attraverso le quali la dinastia corse il pericolo di consumarsi nell'ambito delle contese domestiche.

Il caso dei Capuani si inserisce nel panorama più vasto della genesi della signoria fondiaria, connessa al fenomeno, così diffuso in età medievale, del patrimonializzarsi della giurisdizione.

Il possesso fondiario, acquisito per vie diverse, era il presupposto perché si potesse ambire e ottenere la giurisdizione e il compimento di atti sovrani, che finivano per tradursi in una signoria piena e totale.⁵ In questi stessi anni gli scrittori di cose meridionali celebrano la Nuova Capua come una tra le città più floride del tempo: la ricchezza dei suoi mercati, il prestigio dei suoi principi, i collegamenti con i maggiori centri del Mediterraneo e i frequenti soggiorni in essa delle personalità politiche e culturali più importanti dell'Europa del tempo, ne qualificano il rilievo.⁶

Non va dimenticato, però, che alla metà del IX secolo Capua era una città appena edificata, per volontà di un gruppo di nobili stanchi di risiedere su un colle. Lo sfruttamento di una pianura fertilissima, la formidabile via di comunicazione naturale costituita dal Volturno, la posizione strategica, che fa di Capua la vera 'porta' del Mezzogiorno, uniti all'intrapendenza di una classe dominante, tendenzialmente refrattaria ad ogni tipo di autorità, e alla precoce frantumazione in una galassia di potentati, dipendenti dalla città-capitale ma in pratica autonomi, sono elementi che possono essere indicati tra i fondanti la fortuna dell'erede longobarda di quella 'seconda Roma' esaltata da Cicerone.⁷

Elementi utili a proseguire la discussione aperta da Cilento, sul ruolo della famiglia 'principesca' nell'Italia meridionale longobarda, provengono dall'analisi delle trasformazioni insediative verificatesi all'interno della contea di Capua, tra il IX e l'XI secolo. Nelle pagine della Cronaca Vulturense il monaco Giovanni annotava: 'a quel tempo le fortificazioni erano rare in queste regioni, ovunque sorgevano ville e chiese: né esisteva paura o timore delle guerre, poiché tutti godevano di una pace

⁴ Ibid., pp. 7-8.

⁵ Il processo di patrimonializzazione della giurisdizione appare sapientemente riassunto nell'espressione del feudista del XII secolo Pillio da Medicina. Nelle *Questiones aureae* (Roma, 1560), la sedicesima *quaestio* così recita: 'iurisdictione cohaeret territorio'.

⁶ Si veda Paolo Diacono, *Historia Langobardorum*, ediz. Waitz in *Monumenta Germaniae Historica, Scriptorum rerum Langobardicarum et Italicarum saec. VI-IX*, II, c. 17, p. 82; Leone Marsicano e Pietro Diacono, *Chronica Monasterii Casinensis*, ediz. W. Wattenbach in *Monumenta Germaniae Historica, Scriptorum*, 34 (Stuttgart, 1844), VII, c. 31, p. 601; *Chronica S. Benedicti Casinensis*, ediz. Waitz, c. 10, p. 474; *Chronicon Vulturense del monaco Giovanni a cura di V. Federici*, *Fonti per la Storia d'Italia*, 58 (Roma: Istituto Storico Italiano, 1925), I, 230, 241-42, 258, 268, 275, 318-20, 330, 333, 355; II, 26, 70, 99, 239, 338.

⁷ Marco Tullio Cicerone, *De lege agraria*, II, 32, 86.

profonda'.⁸ L'accento è posto con chiarezza sulla radicale variazione storica che gli stravolgimenti politici andavano determinando nella regione, la geografia insediativa delle terre mutava, divenendo geografia di una famiglia, e con essa l'aspetto della nascente città sul Volturno.

L'attività edilizia all'interno della cinta murata della città dovette essere intensa dal momento della fondazione (856) sino ai primi anni del secolo X; i palazzi del principe e del vescovo, le chiese a corte, la Cattedrale, i complessi monastici di San Vincenzo e di San Benedetto, dovevano dominare lo spazio di una città che stava prendendo forma, il resto erano probabilmente poche case in legno, addossate l'una all'altra in vicoli stretti e maleodoranti, dimora di guerrieri e di rustici urbani (fig. 2).

Le cappelle di S. Salvatore, S. Giovanni e S. Michele a Corte si presentano quale segno di un'alta capacità edilizia e di una sorprendente coerenza strutturale e stilistica. Il toponimo 'a Corte' che si accompagna all'intitolazione delle chiese, la via 'dei principi Longobardi' lungo la quale sorgono il S. Salvatore ed il S. Giovanni, e la tradizione che vuole in quel punto della città l'area del palazzo comitale, lasciano ipotizzare che si tratti di edifici religiosi che gravitarono negli spazi destinati alla 'corte' longobarda della Nuova Capua. Se furono propriamente delle cappelle di palazzo è difficile da dimostrare, ma con ogni probabilità si trattò di chiese di fondazione privata, frutto di una committenza nobiliare, sul modello di quanto il principe Guaiferio andava realizzando negli stessi anni a Salerno con la fondazione della chiesa di San Massimo.⁹

Il S. Salvatore a Corte presenta una spazialità maggiore rispetto alle altre e viene menzionata per la prima volta in un documento del 961, nell'ambito di una transazione di terre.¹⁰ L'atto ricorda che la chiesa venne costruita per volontà della vedova del gastaldo Landenolfo, Adelgrima, che al momento della stesura della carta era già passata a miglior vita. La fondazione della cappella può essere così riportata indietro nel tempo, agli anni a cavallo tra il IX ed il X secolo, dal momento che nel 961 Adelgrima è ricordata come defunta. A sostegno di tale ipotesi un'altra carta, conservata nell'Archivio dell'abbazia di Montecassino, menziona una chiesa di S. Salvatore a Capua, gli anni sono quelli tra l'889 e l'890 quando Ragembrando regge la comunità cassinese e sul trono di Bisanzio siedono gli imperatori Leone e Alessandro, menzionati nel documento.¹¹

⁸ 'Eo tempore rara in his regionibus castella habebantur, sed omnia villis et ecclesiis plena erant: nec erat formido aut metus bellorum, quoniam alta pace omnes gaudebant': *Chronicon Vulturense*, a cura di Federici, I, 231.

⁹ Per una trattazione più ampia del caso di San Massimo si rimanda al pregevole lavoro di B. Ruggiero, *Principi, Nobiltà e Chiesa nel Mezzogiorno longobardo* (Napoli: Università degli Studi di Napoli. Istituto di Storia Medievale e Moderna, 1973).

¹⁰ La carta è citata in M. Monaco, *Sanctuarium Capuanum* (Napoli, 1630), pp. 179-80.

¹¹ Si vedano l'edizione e la datazione del documento fornite da E. Cuozzo e J. M. Martin, 'Documents inédits ou peu connus des archives du Mont-Cassin (VIII^e-X^e siècles)', *Mélanges de l'Ecole française de Rome*, I (1991), 174-76.

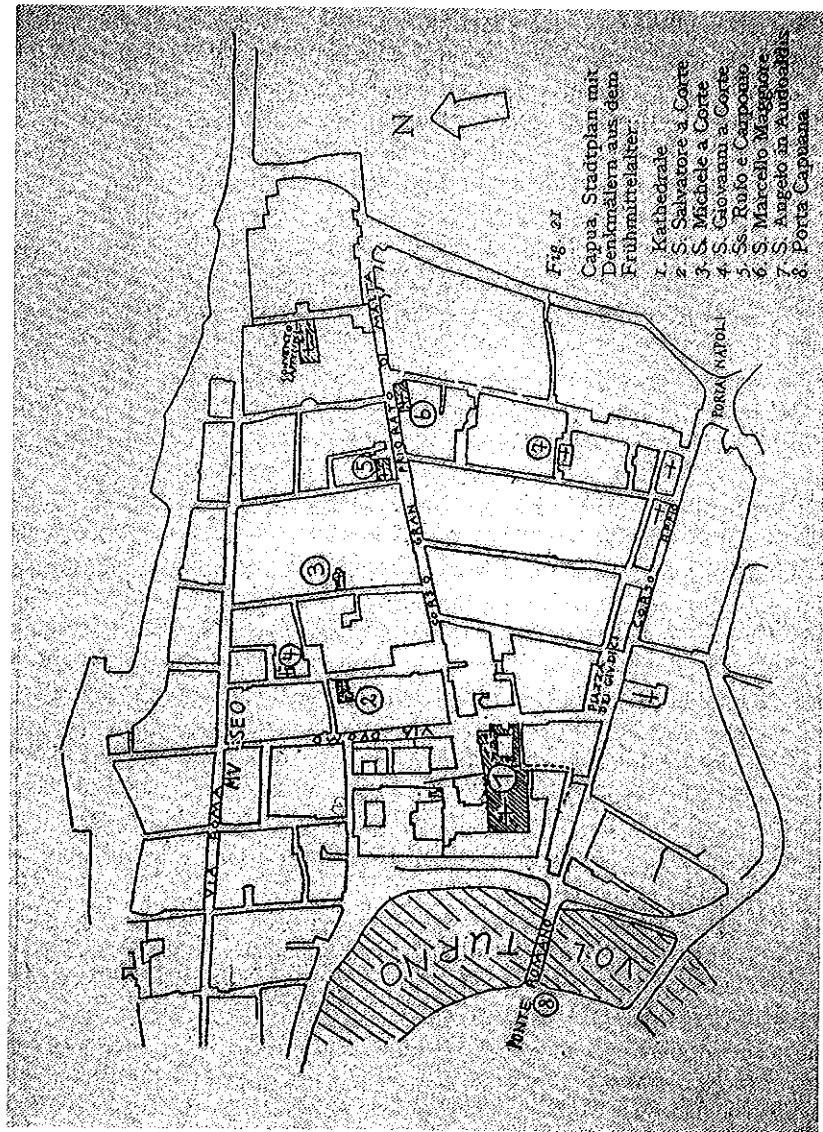


Figura 2. La 'Nuova' Capua sul Volturmo, pianta della città (da H. Belting, *Studien zur beneventanischen Malerei*, Forschungen zur Kunstgeschichte und christlichen Archäologie, 7 (Wiesbaden: Steiner, 1968)).

L'analisi delle strutture murarie e degli elementi decorativi non risulta più ricca di informazioni rispetto al panorama documentario; i ripetuti interventi di restauro e l'assenza completa di una lettura attenta delle evoluzioni strutturali e di saggi di scavo condotti con criteri stratigrafici, rendono complesso il tentativo di suggerire un'ipotesi ricostruttiva di quella che doveva essere la cappella del IX secolo. L'impianto basilicale e le monofore in asse con le arcate che segnano la navata centrale potrebbero costituire alcuni dei pochi elementi residui riferibili alla primitiva chiesa del Salvatore, mentre l'attuale triforio d'ingresso, gli oculi aperti nella facciata, il portico con le semi-colonne in tufo piperino e l'imposta delle volte a crociera su pennacchi, le cornici marcapiano in tufo grigio, il campanile (fig. 3), apparterebbero tutti ad uno stesso intervento di restauro, statico ed ampliativo insieme, riferibile ad età sveva.

Le murature interne della cappella presentano un chiaro ispessimento, reso probabilmente necessario dall'ampliamento degli spazi e dall'innalzamento della copertura originaria di cui doveva essere dotata la chiesa. Il triforio d'ingresso, seguito immediatamente dagli ambienti voltati a crociera, i pilastri che inaugurano il colonnato centrale e la traccia di una muratura che doveva chiudere in quel punto l'ambiente sacro, permettono di interpretare l'avancorpo attuale della cappella come un narcece, successivamente inglobato nello spazio interno della chiesa.

Ad una fase intermedia di risistemazione della planimetria originaria del S. Salvatore ritengo si possano riferire le navate laterali e l'innalzamento del tetto. L'ipotesi sembra suggerita dai lacerti di affresco che si conservano in alcuni sottarchi che separano la navata centrale da quelle laterali, per i quali il Belting proponeva una datazione alla seconda metà dell'XI secolo, considerando le forti analogie esistenti con alcune fasce decorative realizzate nella Basilica di Sant'Angelo in Formis.¹² La cronologia individuata dal Belting per le pitture superstiti del S. Salvatore ed i confronti proposti lasciano spazio ad ulteriori riflessioni circa un possibile intervento di restauro operato nella cappella capuana allo scadere dell'XI secolo. L'apertura dei due colonnati e la creazione delle navate laterali nega la funzione delle finestre presenti sulle pareti che delimitavano l'unica navata centrale, ma giustifica l'apertura di nuovi punti luce lungo le murature perimetrali e al di sopra delle stesse arcate, suggerendo un'interpretazione diversa da quella proposta da Cielo per la colonnina ed il capitello rintracciati sul muro settentrionale. Nel 1934 il Chierici ritenne opportuno aprire in quel punto una bifora,¹³ ma la colonna ed il capitello secondo Cielo andrebbero riferiti ad un probabile matroneo che occupava la parte superiore della cappella nell'impianto originario.¹⁴ Ritengo, invece, che l'identità del capitello della

¹² H. Belting, *Studien zur beneventanischen Malerei*, Forschungen zur Kunstgeschichte und christlichen Archäologie, 7 (Wiesbaden: Steiner, 1968), pp. 77-78.

¹³ G. Chierici, 'Note sull'architettura della contea longobarda di Capua', *Bollettino d'arte*, 27 (1934), 543-54 (p. 547).

¹⁴ L. R. Cielo, 'Sulla fondazione di S. Salvatore *ad curtem* di Capua' in *Autori vari, Longobardia e Longobardi nell'Italia meridionale: Le istituzioni ecclesiastiche*, Atti del II

bifora con quelli posti sulle colonne che dividono la chiesa nelle tre navi, consenta di riportarlo a questa fase intermedia di ristrutturazione del S. Salvatore, databile alla seconda metà del secolo XI. La chiesa risulterebbe in questo modo trasformata sul modello delle basiliche di stampo 'desideriano', e anche la copertura richiamerebbe quella realizzata nel vicino santuario di S. Angelo in Formis: un tetto a capriate lignee, a doppio spiovente per la zona centrale, ribassato per le navate laterali.

Le variazioni strutturali che interessarono la cappella sul finire dell'anno mille potrebbero essere connesse con un cambiamento della destinazione d'uso, è possibile ipotizzare che il S. Salvatore non fosse esclusivamente una chiesa privata, legata alle sole necessità liturgiche della famiglia del gastaldo Landenolfo, ma che invece si fosse aperta alle esigenze sacramentali della popolazione capuana. E' necessario richiamare ancora una volta il caso del S. Massimo di Salerno, la cappella di Guaiferio si articolava su due livelli, di cui uno comunicava direttamente con il palazzo ed era destinato alla famiglia del principe, l'altro veniva officiato giorno e notte a beneficio del popolo salernitano. L'ampliamento che riguardò la chiesa 'a Corte' di Capua potrebbe, dunque, essere legato all'esigenza di contenere nella cappella un maggior numero di persone, in virtù di questa variazione d'uso dello spazio sacro. La tradizione agiografica di s. Stefano, vescovo di Caiazzo nel 979, ricorda che all'età di sette anni il giovanetto 'venne condotto a scuola dai genitori presso la chiesa di S. Salvatore, all'interno delle mura della città di Capua';¹⁵ quando Stefano entrò a S. Salvatore correva l'anno 942. Il già citato documento del 961, invece, fa menzione di un Pietro presbitero e abate della chiesa di S. Salvatore,¹⁶ il quale riceve la quarta parte di tutte le terre. L'esistenza di una scuola presso la cappella e la presenza di un presbitero, a cui viene riferito anche l'appellativo di abate, permettono di ipotizzare per il S. Salvatore di Capua uno stato della questione molto simile a quello messo in evidenza dagli studi di Ruggiero per il S. Massimo di Salerno, almeno a cominciare dalla metà del X secolo.

Limitate sono anche le notizie che riguardano la cappella intitolata al Battista (fig. 4); la prima menzione certa della chiesa si deve ad una carta di scambio del gennaio 992, l'oggetto è uno scambio di terre di cui sono attori, tra gli altri, gli eredi della cappella di San Giovanni: il conte Landolfo, Maraldo e un certo Rodiperto, figlio del defunto conte Landolfo.¹⁷ Allo scadere del secolo X la seconda delle chiese a corte di Capua risulta divisa tra tre diverse famiglie comitali, rivelando una

Convegno Internazionale di Studi promosso dal Centro di Cultura dell'Università Cattolica del Sacro Cuore (Benevento 29-31 maggio 1992), a cura di G. Andenna e G. Picasso (Milano: Vita e Pensiero. Pubblicazioni dell'Università Cattolica del Sacro cuore: Biblioteca erudita, 1996), pp. 333-37.

¹⁵ *Acta Sanctorum*, tomo XIII (Parigi 1883), pp. 6-8.

¹⁶ *Petrus presbyterus et abbas custos*.

¹⁷ *Le pergamene di Capua*, a cura di J. Mazzoleni (Napoli: Università degli Studi di Napoli. Istituto di Paleografia e Diplomatica, 1957-60), I, 9.

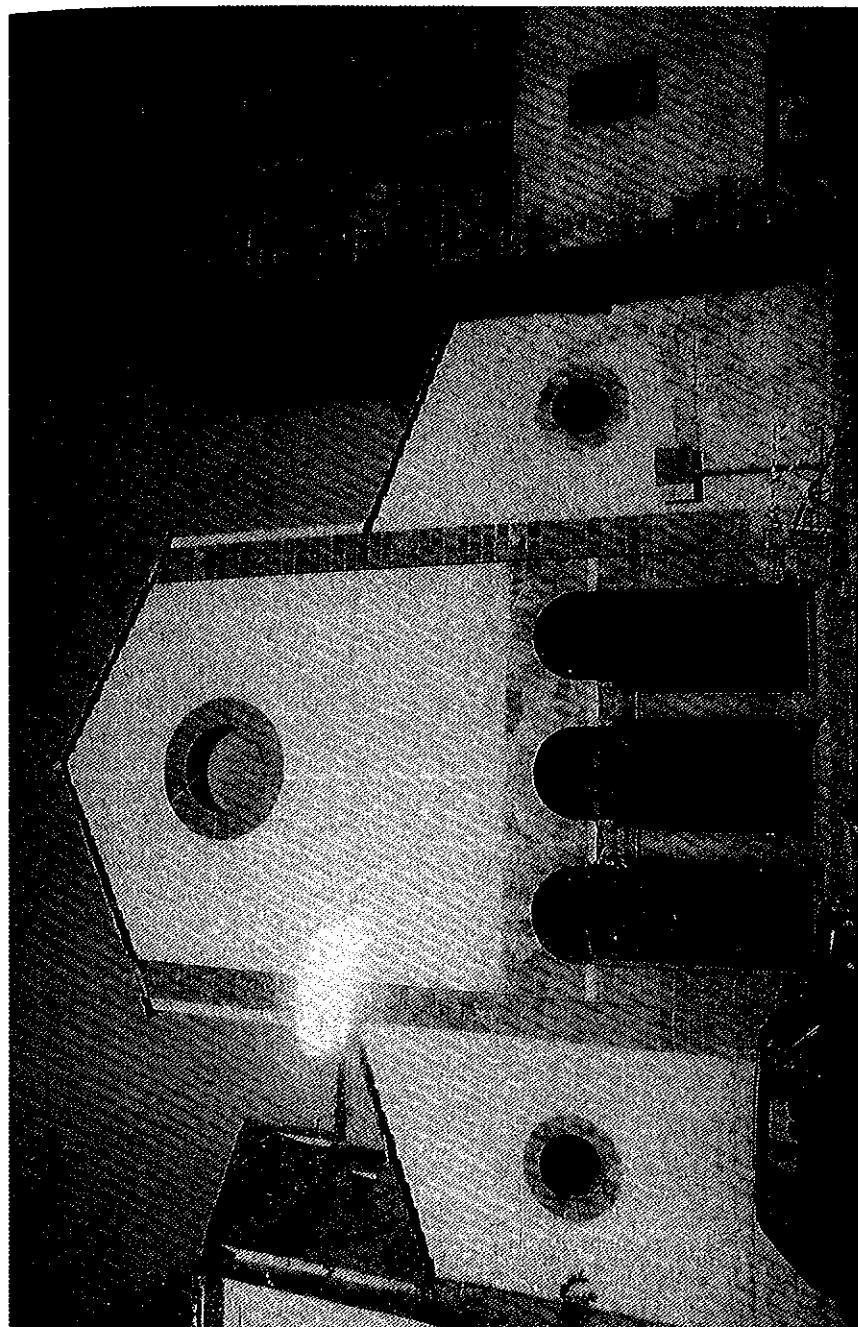


Figura 3. Capua, chiesa di San Salvatore a Corte, facciata-triforium. (foto: B. Visentin)



Figura 4. Capua, chiesa di San Giovanni a Corte, facciata.
(foto: B. Visentin)

fondazione privata nobiliare, ma evidentemente relativa ad un periodo precedente il 992. Nella transazione vengono ricordati abbatte e rettori che regolano la vita della chiesa, richiamando l'immagine suggerita in precedenza per il S. Salvatore a Corte. Se, dunque, sul finire del secolo X il S. Giovanni a Corte è pertinenza di tre eredi, discendenti da famiglie diverse, sembra probabile che la chiesa a quel tempo non rivestisse più il ruolo di polo aggregante e punto di riferimento spirituale per la sola stirpe fondatrice.

Dal punto di vista architettonico l'edificio si presenta fortemente stratificato, l'accesso avviene da un cortiletto che immette nella sagrestia della chiesa, al centro della quale si conserva una colonna in marmo sormontata da un grosso capitello. La colonna costituisce una delle labilissime tracce che testimoniano la fase medievale della cappella, dal momento che la veste sotto la quale oggi il S. Giovanni a Corte vive è quella tipica delle chiese settecentesche, che poco o nulla ha mantenuto della cappella primitiva. La base della colonna poggia sul piano di frequentazione della cripta, a m. 1,72 sotto l'attuale livello di calpestio, e intorno alla parte bassa del fusto si leggono i resti di un piccolo muro, probabilmente rotto dall'impianto della colonna. Il capitello sembrerebbe aggiunto per l'occasione, forse ricavato da un altro edificio, mentre la messa in opera dei due archi in mattoncini, sui quali scaricano le quattro volte a crociera che coprono la sagrestia, andrebbe riferita ad una successiva rivisitazione della pianta originaria. La fattura del capitello del S. Giovanni risulta pregevole e trova riscontri immediati nell'ambito della stessa Capua, ritengo interessante, ai fini del tentativo di proporre una datazione, l'assonanza evidente con i già ricordati capitelli della navata centrale nella chiesa del S. Salvatore. Si potrebbe pensare ad una produzione locale relativa alla fine dell'XI secolo o addirittura ai primi anni del XII, in piena età normanna, nella quale i lapicidi capuani dimostrano una certa inventiva nella ripresa dei modelli classici. La cripta, semi-ipogea, è completamente in abbandono, una breve scalinata ne consente ancora l'accesso, immettendo in due ambienti voltati a botte che mostrano l'antica curvatura absidale interrotta da una porta, successivamente tompagnata. Oltre ai rovinatissimi lacerti di affreschi, che dovevano decorarne le pareti e che risultano impossibili da indagare, la cripta restituisce una striscia in stucco ornata con un motivo a meandro, intervallato da pesci, la fascia sembra aver costituito un elemento di stacco tra le dipinture superiori e quelle inferiori. La curvatura absidale si apre a settentrione, presumibilmente in corrispondenza di quelle che dovevano essere le strutture superiori, la chiesa di S. Giovanni infatti sembra aver subito un totale ribaltamento del suo asse. Nel vano unico, privo di abside, che costituisce oggi la cappella si conserva traccia di un arcone, in tufo e mattoni, nella muratura della controfacciata, lasciando pensare che l'edificio abbia subito un completo stravolgimento della planimetria, con lo spostamento della zona presbiteriale nell'area dell'antico ingresso alla chiesa e viceversa. A tale riguardo potrebbe fornire un indizio interessante anche l'arco posto sulla porta che mette in comunicazione la sagrestia con la chiesa, il cui paramento murario, in tutto simile all'arcone della controfacciata, sembrerebbe da riferire ad una fase dell'edificio relativa ai secoli XI-XII.

Tentare una lettura delle evoluzioni strutturali che interessarono la chiesa di S. Giovanni a Corte, dalla fondazione fino ad oggi, si presenta ancora più arduo rispetto a quanto proposto per la cappella del Salvatore. La quasi completa assenza di documentazione che riguardi la chiesa nei primi secoli di vita e l'obliterazione delle tracce del passato, in seguito ai continui restauri effettuati nell'edificio, rendono avventata qualsiasi ipotesi ricostruttiva. Ad ogni modo credo sia possibile indicare almeno tre grandi fasi di lavori: il momento della fondazione, riferibile agli ultimi anni del secolo IX, come sembra suggerire l'atto del 992 e la fascia in stucco conservatasi nella cripta; una prima sostanziale ristrutturazione allo scadere dell'XI secolo, proponendo tale datazione per il capitello della sagrestia e per gli arconi in tufo e mattoncini; il completo stravolgimento della spazialità e della planimetria originarie della cappella nel corso del XVIII secolo.

La chiesa di San Michele a Corte supplisce alla carenza di testimonianze scritte con tracce superstiti della struttura originaria più consistenti. L'edificio presenta un impianto ad aula, con cripta sottostante, e la facciata è caratterizzata da un triforio, in tutto simile a quello che orna l'ingresso della vicina chiesa di S. Salvatore (fig. 3). La veste originaria della cappella si rintraccia nel piccolo ambiente semipogeo che ne costituisce la cripta, ai lati del presbiterio due strette rampe di scale ne consentono l'accesso (fig. 5). Il vano seminterrato consta di un corridoio trasversale, voltato a botte, su cui si aprono ad est l'abside e due piccoli ambienti laterali. L'ingresso all'abside è articolato su di una colonna centrale, con fusto di granito e capitello pulviniforme, mentre la calotta absidale porta i segni di cedimenti strutturali, dal momento che l'impianto della colonna con il capitello regge una pezzatura muraria aggiunta. L'intervento nel piccolo vano seminterrato è forse da riferire al momento della costruzione, nell'ambiente superiore, dell'alto tiburio che chiude la zona presbiteriale. Il capitello della cripta presenta una tipologia a se stante, il modello è un esempio di non finito, le due facce scolpite sono ornate da eleganti motivi vegetali di influenza classica ma senza rispondenza alcuna negli altri capitelli capuani. E' probabile che in origine sia stato destinato ad un uso diverso e successivamente riutilizzato nella chiesa di S. Michele con la colonna su cui si trovò ad essere collocato. L'andamento planimetrico della cripta ricorda quello delle cripte anulari, di cui si trovano esempi famosi nelle basiliche romane, nella chiesa abbaziale del San Vincenzo Maggiore alle fonti del Volturno e, in ambito locale, nell'Annunziata a Prata di Principato Ultra, in provincia di Benevento. La curvatura absidale mostra ancora oggi una serie di affreschi di fattura pregevole, la scoperta delle pitture si deve al Salazarò che, nel 1869, così scriveva: 'sulla volta dell'abside, si vede la grandiosa figura di Cristo, con le braccia distese, che sembra chiamare a sè S. Pietro e S. Paolo, a sinistra del quale sono S. Agata, che porta la sua corona ornata da pietre, e S. Stefano'.¹⁸ La scena raffigurata sarebbe quella di una Consegnà della

¹⁸ D. Salazarò, 'Chiesa di S. Michele a Corte a Capua', nota sul quotidiano 'L'Italie', Firenze 8 settembre 1869, 3.

li
o
a
>
>
i
i
i

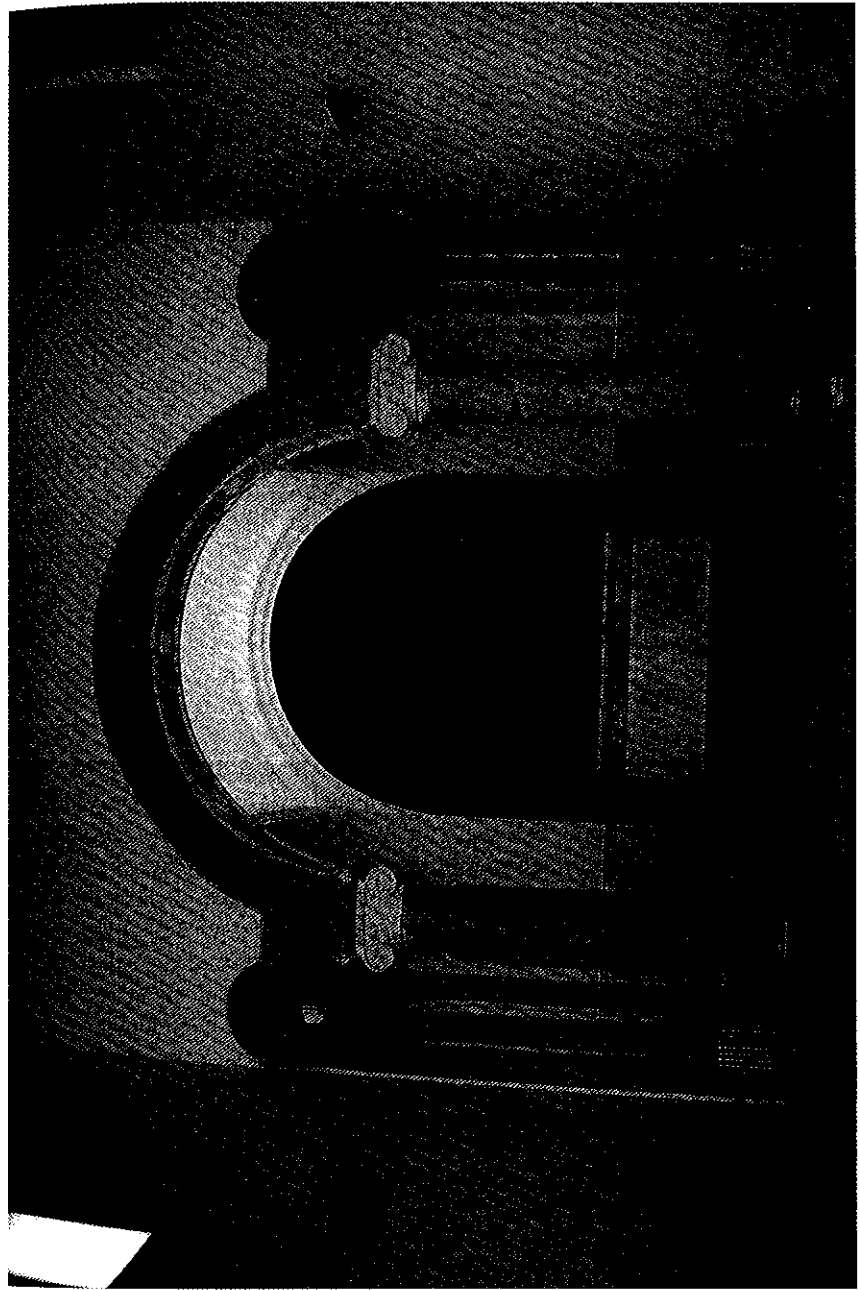


Figura 5. Capua, chiesa di San Michele a Corte, *triforium* della zona presbiteriale. (foto: B. Visentin)

Legge e delle Chiavi, con l'aggiunta singolare delle figure dei martiri Agata e Stefano, ai quali veniva intitolata la sede episcopale di Capua. Circa cento anni più tardi il Belting tornava sull'argomento e realizzava dei preziosi disegni ricostruttivi, non solo della scena absidale (fig. 6) ma anche di quelle che era ancora possibile leggere sulla parete occidentale della cripta e nell'emiciclo laterale destro.¹⁹ La zoccolatura del muro absidale risultava divisa in riquadri decorati con elementi geometrici che creavano il motivo del finto marmo dipinto, mentre sulle pareti che separano l'abside dai due ambienti laterali si riconoscono ancora rombi nelle tinte del giallo e del nero. All'interno del vano posto a meridione sappiamo che si individuavano almeno tre grandi clipei che ornavano le pareti laterali e la volta, le figure affrescate, personaggi alati con in mano il globo terrestre, rappresentavano con ogni probabilità gli Arcangeli, dei quali è possibile riconoscere con una certa verosimiglianza solo l'immagine di destra. La parete ovest, che chiude il vano, è forse quella meglio conservata, la parte bassa del muro aveva ricevuto una decorazione dipinta che richiamava i pannelli di marmo degli edifici romani: rombi perfettamente inscritti in quadrati e, a loro volta, contenenti cerchi tracciati con il compasso sull'intonaco ancora fresco.

I grandi riquadri, in cui risultava ripartita la parete, venivano delimitati da rettangoli di dimensioni minori, che presentavano la stessa decorazione di tipo geometrico. Nella parte alta doveva essere campita, stando a quanto riusciva a riportare sulla carta il Belting, una sequenza di scene divise in cinque momenti, probabilmente la rappresentazione di alcuni miracoli del Cristo. La peculiarità planimetrica della cripta, lo stile delle scene affrescate, che trova confronti immediati nel ricco corredo pittorico di cui venne dotata l'abbazia benedettina di S. Vincenzo al Volturno, consentono una datazione del primo impianto della cappella alla seconda metà del IX secolo. Sono questi gli anni in cui gli insediamenti monastici di Montecassino e di S. Vincenzo cominciano a gravitare nell'orbita capuana costretti, dalle mutate condizioni storiche, ad una identità della loro politica con quella dei signori longobardi di Capua.²⁰ Una riflessione particolare merita la scelta iconografica, la raffigurazione della Consegna della Legge e delle Chiavi in posizione di rilievo, l'accostamento ai due Apostoli dei santi locali Agata e Stefano, il ciclo cristologico sulla parete occidentale, sembrano rimandare ad una influenza dell'ambiente romano sulla città di Capua. La presenza di tali immagini all'interno di una chiesa intitolata all'Arcangelo Michele, sorta nel cuore dell'area palaziale longobarda, probabilmente per volere di una committenza privata, lascerebbe pensare agli anni in cui la sede vescovile capuana risultò divisa tra la Nuova Capua e S. Maria Capua Vetere (879-882). Il presule di Capua si mantenne nel solco della tradizione e conservò la cattedra intitolata a S. Stefano, mentre il secondo fu vescovo di S. Maria cognomento Suricorum,

¹⁹ Si veda a tale proposito il già citato testo del Belting e L. R. Cielo, 'Capua', in *Enciclopedia dell'Arte Medievale*, vol. IV (Roma: Treccani, 1993), pp. 246-53.

²⁰ Per questo periodo denso di accadimenti si rimanda al quadro storico tracciato da Cilento, *Le origini della signoria capuana*, pp. 164-66.

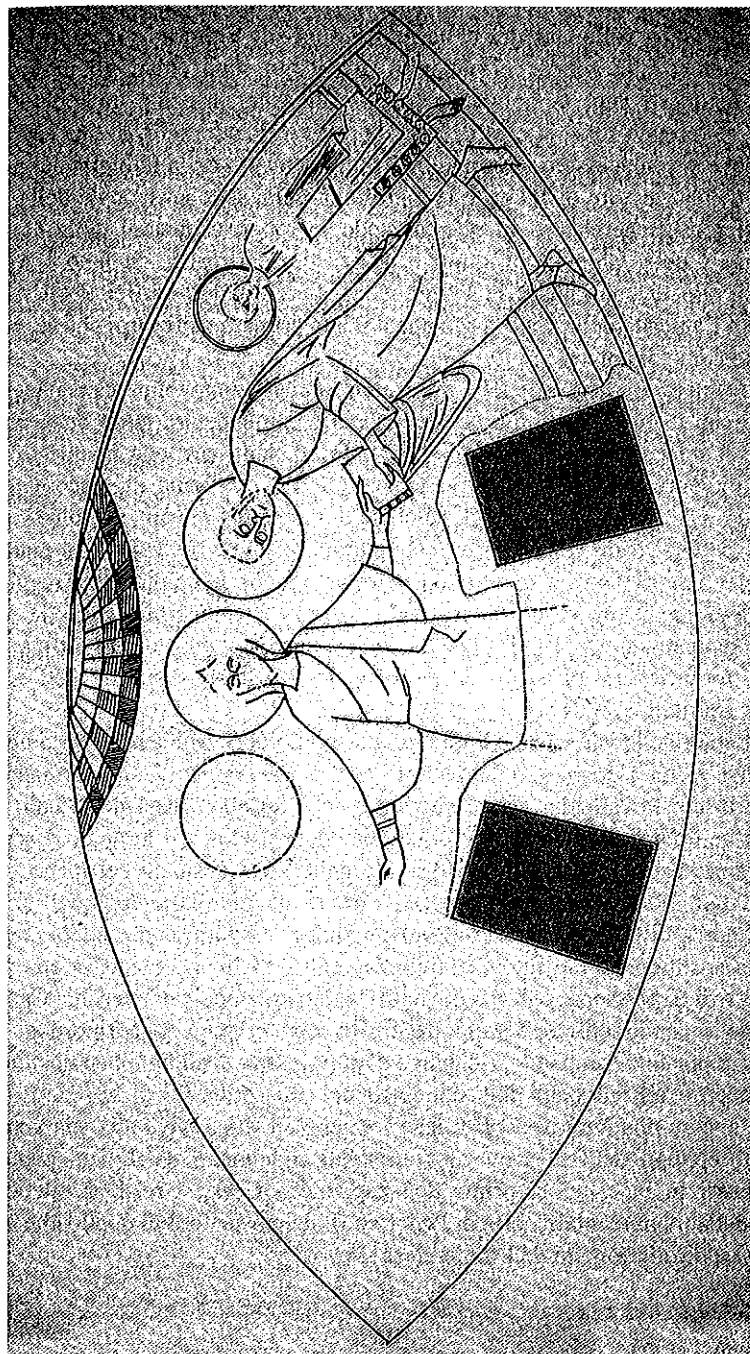


Figura 6. Capua, chiesa di San Michele a Corte, disegno ricostruttivo del Belting: l'immagine affrescata nell'abside della cripta (*Traditio legis et clavium*). (foto: B. Visentin)

secondo quanto stabilì il pontefice Giovanni VIII nominando Landonolfo, fratello del principe di Capua, sulla cattedra della nuova città sul Volturno e l'esule Landolfo nella sede della città antica.²¹ Dai lavori di Cilento sono chiari gli interessi che legarono in questi anni la politica espansionistica del principe longobardo ed il pontefice, favorendo forse la costruzione, da parte di Pandonolfo, di una cappella di palazzo dove si traducessero in immagini lo schieramento della famiglia del principe al fianco del successore di Pietro e la legittimità della sede episcopale della Nuova Capua. Si giustificerebbero in questo modo le rappresentazioni della Consegna della Legge e delle Chiavi, dei miracoli di Cristo e dei martiri Stefano e Agata. Il Cristo nell'atto di consegnare la Legge e le Chiavi ai due corifèi degli Apostoli legittimava l'autorità della Chiesa romana e il suo primato sulle altre chiese, primato che sottintendeva il potere.

La parte superiore della cappella mostra un impianto notevolmente rimaneggiato, l'ingresso con triforio va riferito ad un probabile ampliamento tardo duecentesco e l'assenza di tracce murarie, che indichino i limiti della cappella in questo punto, permette di ipotizzare che il triforio appartenne ad una sorta di piccolo narcece, costituendo uno spazio esterno al S. Michele. La zona del presbiterio, ulteriormente rialzata rispetto al resto della chiesa, è inaugurata da un nuovo triforio in mattoncini (fig. 5), che pare richiamare quello dell'ingresso, mentre le colonne che reggono gli archetti delimitano una sorta di passaggio laterale. La copertura prevede un alto tiburio a pianta quadrata e l'unica decorazione superstite, con successivi rimaneggiamenti, è un affresco raffigurante l'Arcangelo Michele, disposto nell'emiciclo absidale e riferibile al XVI secolo.

Nella lettura delle varie fasi edilizie riconoscibili nel S. Michele a Corte non pare rintracciarsi alcun elemento riconducibile ad un intervento di età normanna; dal momento in cui la cappella venne costruita, nella seconda metà del secolo IX, le tracce architettoniche testimoniano un ampliamento databile al tardo XIII secolo e, successivamente, una completa rivisitazione della zona absidale nel pieno cinquecento. Ad ogni modo credo si possa parlare, per la maggior parte degli edifici longobardi di Capua, di una fase di ristrutturazione normanna, intesa a rendere manifesta l'avvenuta sostituzione dei nuovi dominatori agli antichi. Le evidenze rintracciate nelle chiese di S. Salvatore e di S. Giovanni, la ricostruzione della vecchia Cattedrale longobarda secondo un'iconografia basilicale, con cripta e quadriportico, cui si affianca l'imponente campanile, richiamano un programma edilizio ben documentato anche a Salerno, all'indomani della conquista del Guiscardo.

Capua appare una città in ascesa, nata longobarda sopravvive alla sua gente e si prepara all'epilogo dell'età sveva. I consistenti rifacimenti databili al pieno XIII secolo, messi in luce per le prime due cappelle a Corte, i resti architettonici e scultorei della monumentale porta di Federico II, danno sentore di quello che dovette essere il grandioso progetto dell'imperatore svevo.

²¹ Ibid., pp. 121-36.

Avviandomi alla conclusione vorrei riflettere sulla possibile esistenza di una relazione tra la costruzione di tre cappelle definite 'a Corte', all'interno della nuova città di Capua, e la progressiva affermazione di un Principato autonomo, fondato sulla gemmazione di signorie familiari, legate alla capitale da vincoli di parentela. Una chiesa privata, di committenza nobiliare, nasce quale segno di identità per la stirpe fondatrice e quale simbolo di tradizione di una famiglia, divenendo il punto di forza della sopravvivenza di tutto un popolo. Le cappelle si presentano come centri importanti all'interno dei quali si mantiene viva, per gli eredi, la coscienza della discendenza diretta e dell'appartenenza comune alla stirpe del fondatore. Questo 'cordone ombelicale', che lega al gruppo tutti i membri di una stessa famiglia, giustifica l'indivisibilità delle chiese private e costituisce uno degli elementi fondanti il potere. Le lotte domestiche che dilaniarono la Contea capuana tra l'879 e l'882, minandone alla radice i principi di sopravvivenza, potrebbero aver prodotto, sul piano insediativo, la costruzione di numerosi edifici, soprattutto religiosi, nei quali i personaggi che di volta in volta segnarono le sorti della nascente città sul Volturno, rappresentanti di famiglie diverse, vennero riconoscendosi. L'ascesa di Atenolfo I, segno del successo di tutta la dinastia capuana, probabilmente tolse alle cappelle la loro ragione di essere e queste presero a mutare il loro ruolo: la proprietà delle chiese risultò divisa tra i vari eredi, fino a passare nelle mani di signori differenti. La potente signoria inaugurata da Atenolfo e l'affermazione del principio dinastico associativo davano, per la prima volta, continuità logica all'indirizzo politico del Principato.

International Medieval Research

Selected Proceedings of the International Medieval Congress, University of Leeds

This series draws on selections of papers from tightly-knit themes or sessions at one or more of the annual International Medieval Congresses, or from the special strand that is a feature of each IMC. The IMC at the University of Leeds in July 2001 took 'Domus and Familia' as its special annual theme. This strand was organised by the Urban Household Group of the Centre for Medieval Studies, University of York. This volume draws on a selection of papers from a series of sessions within this special thematic strand, and is supplemented by commissioned papers, and these papers are all fully peer-reviewed

The Medieval Household in Christian Europe c. 850 - c. 1550 Managing Power, Wealth, and the Body

This volume asks whether there was a common structure, ideology, and image of the household in the medieval Christian West. In the period under examination, noble households often exercised great power in their own right, while even quite humble households were defined as agents of government in the administration of local communities. Many of the papers therefore address the public functions and perceptions of the household, and argue that the formulation of domestic (or family) values was of essential importance in the growth and development of the medieval Christian state.

Contributors to this volume of collected essays write from a number of disciplinary perspectives (archaeological, art-historical, historical and literary). They examine socially diverse households (from peasants to kings) and use case studies from different regions across Europe in different periods within the medieval epoch from c. 850 to c. 1550. The volume both includes studies from archives and collections not often covered in English-language publications, and offers new approaches to more familiar material. It is divided into thematic sections exploring the role of households in the exercise of power, in controlling the body, in the distribution of wealth and within a wider economy of possessions.

Cover image:

The Heart as a House, from Berlin, Staatsbibliothek zu Berlin - Preussischer Kulturbesitz, Handschriftenabteilung 417. Reproduced with permission.

ISBN 2-503-52208-4



9 782503 522081



INTERNATIONAL
MEDIEVAL INSTITUTE